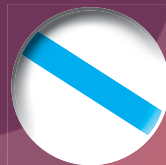




# Guía do Sistema Educativo Galego

XUNTA DE GALICIA



Ilustracións: Noemí López Vázquez

Edita: Consellería de Educación e Ordenación Universitaria.  
Presidencia, Secretaría Xeral de Emigración

Impresión: Tórculo Artes Gráficas, S.A.

Dep. Legal: C 1049-2008







# Índice

<b>PRESENTACION.....</b>	<b>6</b>	<b>SERVIZOS COMPLEMENTARIOS .....</b>	<b>29</b>
<b>PROCESO DE ADMISIÓN</b>		<i>Comedor escolar .....</i>	<i>29</i>
<b>EMATRICULACIÓN DO ALUMNADO .....</b>	<b>9</b>	<i>Transporte escolar .....</i>	<i>29</i>
<b>O SISTEMA EDUCATIVO EN GALICIA ....</b>	<b>11</b>	<i>Biblioteca escolar .....</i>	<i>29</i>
<i>Educación infantil.....</i>	<i>12</i>	<i>Gratuidade de libros de texto .....</i>	<i>30</i>
<i>Educación primaria .....</i>	<i>12</i>	<i>Actividades extraescolares.....</i>	<i>30</i>
<i>Educación secundaria obrigatoria (ESO). ...</i>	<i>13</i>	<i>Bolsas e axudas .....</i>	<i>30</i>
<i>Educación secundaria postobrigatoria ....</i>	<i>14</i>	<b>VALIDACIÓN DE ESTUDOS .....</b>	<b>32</b>
<i>Bacharelato.....</i>	<i>14</i>	<b>ENDEREZOS E TELÉFONOS DE INTERESE:.</b>	<b>33</b>
<i>Formación profesional .....</i>	<i>15</i>	<b>COMUNIDADE AUTÓNOMA.....</b>	<b>33</b>
<i>Educación de persoas adultas .....</i>	<i>16</i>	<i>Consellería de Educación e Ordenación</i>	
<i>Ensinanzas de réxime especial .....</i>	<i>16</i>	<i>Universitaria .....</i>	<i>33</i>
<b>OS CENTROS EDUCATIVOS E A SÚA</b>		<i>Secretaría Xeral de Emigración.....</i>	<i>33</i>
<b>ORGANIZACIÓN.....</b>	<b>18</b>	<b>PROVINCIA .....</b>	<b>34</b>
<b>TIPOS DE CENTROS.....</b>	<b>18</b>	<i>Provincia da Coruña.....</i>	<i>34</i>
<b>ORGANIZACIÓN.....</b>	<b>18</b>	<i>Provincia de Lugo .....</i>	<i>34</i>
<b>A CONVIVENCIA ESCOLAR POSITIVA .....</b>	<b>20</b>	<i>Provincia de Ourense .....</i>	<i>35</i>
<b>ATENCIÓN Á DIVERSIDADE .....</b>	<b>24</b>	<i>Provincia de Pontevedra.....</i>	<i>35</i>
<b>MEDIDAS DE ATENCIÓN AO ALUMNADO ...</b>	<b>24</b>	<b>LOCALIDADE .....</b>	<b>37</b>
<i>Reforzo educativo .....</i>	<i>25</i>	<b>DEPUTACIÓNS PROVINCIAIS.....</b>	<b>39</b>
<i>Apoio educativo.....</i>	<i>25</i>	<b>ASOCIACIÓNS E OUTRAS ENTIDADES DE</b>	
<i>Adaptación curricular individualizada ....</i>	<i>25</i>	<b>INTERESE.....</b>	<b>39</b>
<i>Agrupamentos específicos .....</i>	<i>25</i>	<b>CENTROS DE EDUCACIÓN DE ADULTOS ....</b>	<b>40</b>
<i>Flexibilización .....</i>	<i>26</i>	<b>A COMUNIDADE AUTÓNOMA DE GALICIA..</b>	<b>42</b>
<i>Programa de diversificación curricular.....</i>	<i>26</i>	<b>A POBOACIÓN .....</b>	<b>42</b>
<b>ATENCIÓN ESPECÍFICA AO ALUMNADO</b>		<b>A ORGANIZACIÓN POLÍTICA.....</b>	<b>43</b>
<b>PROCEDENTE DO ESTRANXEIRO .....</b>	<b>28</b>		

# PRESENTACIÓN

A realidade social galega está transformándose e está traendo consigo cambios importantes na realidade educativa dos nosos centros escolares. Unha das mudanzas máis salientables é o aumento da diversidade do alumnado que a eles acode: diversidade de intereses, diversidade de motivacións, diversidade de capacidades e, tamén, diversidade cultural. Como reflexo da sociedade na que están, os nosos centros escolares son cada vez máis multiculturais.

Esta diversidade de orixes e cultural supón un reto educativo importante, pero tamén achega novas oportunidades para a educación das cidadás e dos cidadáns do futuro no desenvolvemento das competencias que lles permitan realizarse como persoas na sociedade cambiante e complexa na que lles vai tocar vivir. Deste xeito serán capaces de abrir vías de relación e intercambio entre culturas poñendo maior énfase nos elementos comúns e no fomento de valores para a convivencia pacífica.

A Consellería de Educación e Ordenación Universitaria é consciente da necesidade de facilitar a incorporación ao noso sistema educativo de todo o alumnado da comunidade. Nesta liña de actuación, unha das prioridades é tentar minimizar as dificultades que tanto os alumnos e as alumnas como as súas familias poidan ter na súa incorporación ao noso sistema educativo.

Hai que salientar tamén, nesta mesma liña, o esforzo por favorecer a coordinación e a colaboración entre as diversas administracións públicas que leva a cabo a Secretaría Xeral de Emigración a través das súas actuacións e dos seus programas dirixidos á acollida das persoas procedentes do estranxeiro, especialmente a través do Marco de cooperación para a xestión do fondo de apoio á acollida e a integración de inmigrantes e ao reforzo educativo.

A esta preocupación de ambas as dúas institucións responde esta publicación que pretende contribuír a garantir e facilitar o exercicio do dereito á educación e cumprir co deber da escolarización obrigatoria proporcionando unha información non exhaustiva pero completa das características do noso sistema educativo. O obxectivo é permitirlles ao alumnado de nova incorporación procedente do estranxeiro e ás súas familias unha primeira toma de contacto coa realidade escolar, facilitando deste xeito o seu proceso de adaptación ao sistema educativo da comunidade galega.

Fíxose un esforzo especial en que a linguaxe utilizada fose o máis sinxela posible, procurando evitar terminoloxía que puidese resultar complicada. Esta publicación completárase con outras en versión reducida e editadas nos idiomas máis presentes na comunidade. Así mesmo, poderase consultar no portal educativo [www.edu.xunta.es](http://www.edu.xunta.es) nestes mesmos idiomas. Complétase, tamén, cunha guía de comunicación básica, dispoñible nos mesmos idiomas, e que pretende facilitar a comunicación inicial do centro educativo coas familias cando estas non coñecen as linguas da comunidade.

Desexamos que estas publicacións resulten de utilidade e contribúan a construír un espazo de relación entre todas as culturas que comparten un contorno e mais que entre todos e todas construíamos a Galicia do futuro.

**LAURA SÁNCHEZ PIÑÓN**

*Conselleira de Educación e Ordenación  
Universitaria*

**MANUEL LUIS RODRÍGUEZ GONZALEZ**

*Secretario xeral de Emigración*







# PROCESO DE ADMISIÓN E MATRICULACIÓN DO ALUMNADO

Cada alumna e cada alumno ten dereito a unha praza escolar gratuíta durante o ensino obrigatorio e no segundo ciclo da educación infantil (3-6 anos). Os pais e nais teñen o dereito de elixir centro docente entre a oferta de centros sostidos con fondos públicos.

Para solicitar a admisión nun centro educativo existe un modelo oficial que se facilita gratuitamente en todos os centros. O prazo de solicitude de admisión irá do 1 ao 31 de marzo de cada ano.

Cando existan máis solicitudes ca prazas dispoñibles, os criterios prioritarios de admisión serán:

- ♦ irmáns matriculados no centro
- ♦ proximidade do centro ao domicilio familiar ou ao lugar de traballo do pai ou da nai
- ♦ nivel de renda familiar
- ♦ discapacidade da alumna ou do alumno, da súa nai, do seu pai, da persoa titora legal, dalgunha irmá ou dalgún irmán
- ♦ condición de familia numerosa
- ♦ expediente académico (só no bacharelato)

A aquelas alumnas e a aqueles alumnos que non teña praza no centro solicitado en primeiro lugar, a comisión de escolarización asignaralles praza noutro centro educativo.

Unha vez admitido ou admitida nun centro educativo non é necesario realizar nova solicitude cada novo curso.

Os prazos para formalizar a matrícula serán:

- ♦ do 20 ao 30 de xuño en educación infantil e primaria
- ♦ do 25 de xuño ao 10 de xullo en educación secundaria obrigatoria e bacharelato
- ♦ prazo extraordinario do 1 ao 10 de setembro para alumnado de educación secundaria e bacharelato

Esta é a norma xeral, referida ao proceso habitual de admisión e matriculación. Cando unha alumna ou un alumno se incorpora tardiamente ao sistema educativo, por proceder doutro país ou por calquera outro motivo, ten o dereito a unha praza escolar gratuíta e a súa familia ten o deber de escolarizalo no prazo máis breve posible. Para facer efectivo este dereito deberán establecer contacto co centro situado máis preto do seu lugar de residencia.



# O SISTEMA EDUCATIVO EN GALICIA

En Galicia, como no resto de España, a educación é un dereito e un deber de todas as nenas e todos os nenos independentemente da súa orixe.

A escolarización é obrigatoria ata os 16 anos e esta é a idade mínima para poder traballar. A partir deste momento, cada alumna e cada alumno pode optar por seguir estudando ou por incorporarse ao mundo laboral, sempre que cumpra os demais requisitos administrativos.

O ensino obrigatorio é gratuíto nos centros públicos. Nos privados concertados só é gratuíto o ensino que teñan concertado coa Consellería de Educación e Ordenación Universitaria.

## ESTRUTURA DO SISTEMA EDUCATIVO

O sistema educativo está regulado pola *Lei orgánica 2/2006, do 3 de maio, de educación*. Esta lei comeza a aplicarse no curso 2007/2008.

A **educación básica** está constituída pola educación primaria e a educación secundaria obrigatoria (ESO), que van desde os 6 aos 16 anos. Con anterioridade pódese cursar educación infantil e con posterioridade pódese cursar: bacharelato, formación profesional, ensinanzas de réxime especial (idiomas, artísticas e deportivas), ensinanzas de adultos e ensino universitario, sempre que se cumpran os requisitos establecidos para seguir estas ensinanzas.





## ***Educación infantil***

---

É a etapa educativa que atende as nenas e os nenos ata os 6 anos de idade. Ten carácter **voluntario** e a súa finalidade é contribuír ao desenvolvemento físico, afectivo, social e intelectual dos nenos e das nenas.

Esta etapa divídese en dous ciclos:

### **Ciclo 0 – 3 anos**

Todos os nenos e nenas menores de 3 anos, residentes en Galicia, poden solicitar praza nunha escola infantil pública ou sostida con fondos públicos.

Ten carácter voluntario e as familias poden solicitar unha axuda pola escolarización.

Para solicitar unha praza en calquera destes centros o máis axeitado é dirixirse ao centro elixido, onde lle proporcionarán información sobre prazos e documentación necesaria. A todas as solicitudes aplícaselles un procedemento de valoración que considera a situación económica, laboral e social da unidade familiar.

### **Ciclo 3 – 6 anos**

Ten, tamén, carácter voluntario. É gratuíto nos centros públicos e nos privados que teñan concertado este ciclo coa Consellería de Educación e Ordenación Universitaria.

## ***Educación primaria***

---

É a etapa que vai desde os 6 aos 12 anos e comprende seis cursos académicos. É obigatoria e gratuíta, tanto nos centros públicos como nos privados concertados.

Divídese en tres ciclos de dous cursos de duración cada un. A finalidade da etapa é proporcionar unha educación común que faga posible: a adquisición dos elementos básicos culturais, as aprendizaxes relativas á expresión oral, á lectura, á escritura e ao cálculo aritmético e unha progresiva autonomía de acción no medio.

Estrutúrase en áreas que teñen un carácter global e integrador.

Cada alumno e cada alumna poderá permanecer un ano máis na etapa se fose necesario.

O transporte e o comedor escolar son gratuítos. O servizo de comedor poderá ser solicitado por todo o alumnado do centro e, se o número de solicitudes fose maior ca o de prazas dispoñibles, a selección e admisión correrá a cargo do consello escolar.

## ***Educación secundaria obrigatoria (ESO).***

---

É a etapa que vai dos 12 aos 16 anos. Impártese gratuitamente nos institutos de ensino secundario (IES) e nos centros públicos integrados (CPI), así como nos centros privados que a teñan concertada coa Consellería de Educación e Ordenación Universitaria.

Ten como finalidades fundamentais: transmitirlle a todo o alumnado os elementos básicos da cultura, formalo para asumir os seus deberes e exercer os seus dereitos e preparalo para a incorporación á vida activa ou para a súa incorporación á formación postobrigatoria.

A etapa está dividida en catro cursos. En cada un dos cursos hai materias obrigatorias e materias optativas (elíxense entre varias opcións). A alumna ou o alumno, como norma xeral, repetirá curso cando teña avaliación negativa en tres ou máis materias.

Cando un alumno ou unha alumna non acade a promoción permanecerá un ano máis no mesmo curso. Poderase repetir unha vez cada curso e un máximo de dúas veces en toda a etapa. As alumnas e os alumnos que superen a etapa obterán o **título de graduado en educación secundaria**, que permite acceder á formación profesional de grao medio, ao bacharelato, aos ciclos de grao medio de artes plásticas e deseño e ás ensinanzas deportivas de grao medio e ao mundo laboral, sempre que se cumpran os requisitos administrativos esixidos.

As alumnas e os alumnos que non obteñan o título de graduado en educación secundaria obrigatoria recibirán un **certificado de escolaridade** no que se lle recoñecen os anos cursados. Se así o desexaren, poderán retomar os seus estudos a través da educación de persoas adultas ou cursar un programa de cualificación profesional inicial (PCPI) que permita acceder á formación profesional ou ao mundo laboral, sempre que se cumpran os requisitos administrativos esixidos.



## ***Educación secundaria postobligatoria***

---

Comeza aos 16 anos agás nos casos en que se repetiese curso na educación primaria ou na educación secundaria obrigatoria.

Rematada a ESO, as alumnas e os alumnos pódense atopar en dúas situacións:

- 1 Que obtivesen o título de graduado en educación secundaria. Poden continuar os seus estudos no bacharelato, na formación profesional de grao medio, nos ciclos de grao medio de artes plásticas e deseño ou nas ensinanzas deportivas de grao medio.
- 2 Que non obtivesen o título de graduado en educación secundaria. Neste caso poden continuar a súa formación nos programas de cualificación profesional inicial. Unha vez rematados estes programas, poderán optar ao título de graduado en educación secundaria ou acceder á formación profesional de grao medio superando unha proba de acceso.

O alumnado que se atope nos casos 1 ou 2 tamén se pode incorporar ao mundo laboral, sempre que se cumpran os requisitos administrativos esixidos, xa que ten cumprida a idade legal mínima para poder traballar (16 anos).

## ***Bacharelato.***

---

Para acceder a el é necesario ter o título de graduado en educación secundaria. As súas finalidades son: proporcionarlle ao alumnado formación, madurez intelectual e humana, coñecementos e habilidades que lle permitan desenvolver funcións sociais e incorporarse á vida activa con responsabilidade e competencia. Capacita, tamén, para acceder ao ensino superior, sempre que se cumpran os requisitos administrativos esixidos.

Comprende dous cursos e tres modalidades diferentes:

- ◆ Artes
- ◆ Ciencia e tecnoloxía
- ◆ Humanidades e ciencias sociais

Poderase permanecer cursando bacharelato un máximo de catro cursos académicos.

Rematado o bacharelato, en calquera das súas modalidades, obtense o título de bacharelato. Para obter este título é necesaria a avaliación positiva en todas as materias e nos dous cursos correspondentes á modalidade elixida.



O título permite, sempre que se cumpran os requisitos administrativos esixidos, o acceso ao ensino superior tras superar unha proba que, xunto coas cualificacións obtidas, valorará a madurez académica e os coñecementos adquiridos, así como a capacidade para seguir con éxito os estudos universitarios. O título de bacharelato habilita tamén para incorporarse á formación profesional de grao superior.

## ***Formación profesional***

---

Ten como finalidade preparar alumnas e alumnos para a actividade nun campo profesional e facilitar a súa adaptación ás modificacións laborais que se produzan ao longo da súa vida, así como contribuír ao seu desenvolvemento persoal.

Está composta por un conxunto de ciclos formativos pertencentes a diversas familias profesionais e organizados por módulos de duración variable con contidos teóricos e prácticos diferentes en función do campo profesional.

A estes estudos pódese acceder por diferentes vías:

- ♦ **Acceso directo mediante titulación:**

Graduado en educación secundaria para os de grao medio e bacharelato para os de grao superior. O alumnado que achegue para o seu acceso titulacións obtidas no estranxeiro presentará un volante de inscrición condicional que lle permitirá a matriculación provisional no ciclo formativo á espera de resolución definitiva polo MEC.

- ♦ **Mediante proba:**

Requírense 17 anos cumpridos para os de grao medio e 19 para os de grao superior (18 se se ten titulación de técnico).



As persoas que superen a formación profesional de grao medio recibirán unha titulación de técnico desa profesión. Este título permite o acceso directo ao bacharelato. Cando superen a formación profesional de grao superior obterán o título de técnico superior. Este título permite o acceso directo a determinados estudos universitarios.

Pódese ampliar información no enderezo web: [www.edu.xunta.es/fp](http://www.edu.xunta.es/fp)

## ***Educación de persoas adultas***

---

A poboación maior de 18 anos conta cunha oferta educativa que lle permite adquirir, actualizar, completar ou ampliar coñecementos e aptitudes para o seu desenvolvemento persoal e profesional. Tamén poden acceder a estas ensinanzas os maiores de 16 anos, se teñen un contrato laboral, ou deportistas de alto rendemento.

Estas ensinanzas pódense seguir pola modalidade presencial ou a distancia. A través delas pódense obter os títulos de graduado en educación secundaria, bacharelato e, só pola modalidade presencial, o de técnico de formación profesional, tanto de grao medio como de grao superior.

Os centros de educación para persoas adultas posúen outras ofertas formativas como, por exemplo, alfabetización para inmigrantes en linguas castelá e galega; educación secundaria ou bacharelato para persoas adultas; Aulas Mentor; actividades de formación sociocultural, de desenvolvemento persoal e comunitario; cursos de mellora da comprensión lectora para a proba teórica do permiso de conducir; iniciación á informática e ensinanzas iniciais nivel I e II.

Por último, convén sinalar que cada ano se publica no Diario Oficial de Galicia unha convocatoria de axudas para asociacións sen ánimo de lucro e concellos que presenten programas para a realización de actividades de alfabetización e formación de adultos.

## ***Ensinanzas de réxime especial***

---

Están formadas por:

- ◆ Ensinanzas artísticas: música, danza, arte dramática e artes plásticas e deseño.
- ◆ Ensinanzas de idiomas. Lévanse a cabo nas Escolas Oficiais de Idiomas.
- ◆ Ensinanzas deportivas. Para acceder a elas necesítase o título de graduado en educación secundaria, para as de grao medio, e o de bacharelato ou técnico deportivo (superación do grao medio), para as de grao superior.



David  
Lopez



# OS CENTROS EDUCATIVOS E A SÚA ORGANIZACIÓN.

## TIPOS DE CENTROS

Os centros educativos clasifícanse en:

- ♦ **Públicos**

A súa titularidade correspóndelle á Administración pública e todas as ensinanzas que se imparten neles son gratuítas.

- ♦ **Privados**

Nestes centros as ensinanzas que se ofrecen non son gratuítas.

- ♦ **Concertados**

Son centros privados. Neles son gratuítas as ensinanzas para as que teñen concerto, normalmente a educación primaria e/ou a ESO.

## ORGANIZACIÓN

O labor encomendado ao profesorado dos centros educativos é diverso. A seguir, sinalase a súa estrutura e as diferentes funcións:

- ♦ **O equipo directivo, órgano executivo do centro, está formado por:**

Director/a: é a persoa de máxima autoridade e responsable da organización e xestión do centro.

Xefe/a de estudos: encárgase de coordinar a actividade docente, dos asuntos académicos do alumnado e da disciplina.

Secretario/a: correspóndenlle os aspectos administrativos e económicos.

- ♦ **O titor ou titora:**

É o profesor ou profesora responsable de cada grupo de alumnos e alumnas. Ten unha importancia esencial na relación entre o centro e as familias, xa que é o seu interlocutor máis inmediato. As súas funcións son:

- Proporcionarlles ás familias toda a información sobre calendario escolar, horarios e actividades.
- Informar o profesorado do grupo e as familias sobre o rendemento académico do alumnado.
- Controlar as faltas de asistencia ou de puntualidade.
- Facilitar a integración do alumnado no seu grupo-clase.
- Coordinar os procesos de avaliación do alumnado e a toma de decisións sobre a súa promoción.
- Orientar o alumnado dunha maneira directa e inmediata no seu proceso formativo.

É moi importante que exista unha relación e comunicación fluídas entre o titor ou a titora e as familias do alumnado en relación coa evolución persoal e académica dos nenos e das nenas. Non dubide en comentar calquera aspecto relacionado co seu fillo ou coa súa filla co seu titor ou coa súa titora.

◆ **Equipo docente:**

É o profesorado que imparte clase a un mesmo grupo de alumnos e alumnas e que está coordinado polo titor ou titora correspondente.

◆ **O Departamento de Orientación:**

As funcións do Departamento de Orientación desenvólvense nos ámbitos da orientación académica e profesional, tutoría e apoio ao proceso de ensino-aprendizaxe e abranguen actuacións co profesorado, co alumnado e coas familias. Estas poderán dirixirse á persoa orientador/a do centro educativo para:

- Solicitar información sobre as medidas de atención ás necesidades educativas existentes no centro.
- Recibir o apoio necesario nos momentos decisivos da escolaridade do alumnado (incorporación ao sistema educativo, cambio de ciclo ou etapa, elección de optativas, remate de ensinano obrigatorio, etc ).
- Solicitar a información necesaria sobre as saídas académicas e profesionais existentes.
- Facilitar a colaboración e coordinación entre o centro educativo, a familia e outros servizos externos.

◆ **O claustro de profesores:**

Está formado por todo o profesorado e é o seu propio órgano de participación no goberno do centro. Ten a responsabilidade de planificar, coordinar, informar e decidir sobre os aspectos docentes.

♦ **O Consello Escolar:**

É un órgano de goberno do centro no que participa toda a comunidade educativa: profesores e profesoras, pais e nais, alumnado (a partir dos 12 anos), persoal de servizos e un representante do concello.

♦ **As asociacións de nais e pais (ANPAS):**

Constitúen as vías de participación das familias nos temas de interese xeral para o centro. As súas inquiredanzas son trasladadas ao Consello Escolar polos representantes dos pais e das nais.

Estas asociacións fomentan a colaboración entre as familias e o centro escolar para o bo funcionamento deste. Organizan actividades diversas para alumnado e para as familias.

É importante que os pais e nais participen neste tipo de asociacións para colaboren no proceso educativo dos seus fillos e fillas.

## A CONVIVENCIA ESCOLAR POSITIVA

O correcto funcionamento dos centros educativos baséase no respecto e a relación positiva entre todas as persoas que compoñen a comunidade educativa. Para acadar unha convivencia enriquecedora para todos e todas convén ter claros algúns aspectos:

♦ A **asistencia** diaria á clase é necesaria e obrigatoria desde os 6 ata os 16 anos. As clases comezan o luns e rematan o venres de cada semana.

Os alumnos e as alumnas deberán ser **puntuais cada día**. Se por calquera motivo non é posible a asistencia á clase, cómpre xustificar convenientemente as faltas.

En Galicia as clases en educación infantil, educación primaria e educación secundaria obrigatoria comezan no mes de setembro e **rematan** a finais do mes de xuño.

♦ Os **períodos vacacionais** :

- Uns días antes do 25 de decembro, festivo estatal, e ata a segunda semana de xaneiro interrómpanse as clases co motivo do Nadal.
- En febreiro celebramos o Entroido durante dous ou tres días.
- No mes de marzo ou abril, na Semana Santa, suspéndense as clases durante aproximadamente sete días.



- ◆ Son días non lectivos, por ser **festivos** estatais ou da Comunidade Autónoma de Galicia, os seguintes:
  - 12 de outubro: Festa Nacional
  - 1 de novembro: Día de Todos os Santos
  - 6 de decembro: Día da Constitución Española
  - 8 de decembro: a Inmaculada
  - 1 de maio: Día do Traballo
  - 17 de maio: Día das Letras Galegas na Comunidade Autónoma de Galicia
- ◆ Ademais, cada concello ten establecidos dous días como festivos locais, que varían dun lugar a outro, nos que tampouco haberá clases.
- ◆ Asegúrense de que o seu fillo/a teña, o antes posible, o material escolar solicitado polo centro e apréndalle a coidalo.
- ◆ A hixiene debe ser coidada con todo esmero pola familia para inculcar hábitos hixiénicos axeitados aos nenos e ás nenas.
- ◆ Transmitan aos seus fillos e fillas a importancia de coidar o centro escolar e o material que utilizan acotío, valorándoo como un ben común que se custea coas achegas de toda a cidadanía, incluídos vostedes.
- ◆ Os centros educativos pretenden ser centros abertos e participativos, por iso non dubiden en acudir sempre que o consideren necesario. O titor ou titora ten, dentro do seu horario semanal, unha hora destinada á atención aos pais e ás nais.
- ◆ Trimestralmente, coincidindo coas avaliacións, os centros envían ás familias o boletín informativo coas cualificacións. Este documento pretende informar dos avances ou das dificultades do alumno ou da alumna e servir de vía de comunicación entre as familias e o profesorado.







- ♦ O alumnado de educación infantil, primaria e secundaria obrigatoria só poderá abandonar o centro en horario escolar co permiso da dirección e cunha previa autorización expresa da familia ou titores legais, e sempre que saia acompañado dunha persoa adulta con autorización.  
Na medida do posible, procure que estea informado previamente o titor ou a titora se é necesario ausentarse do recinto escolar.
- ♦ Para garantir a convivencia, é importante seguir estas indicacións e respectar as normas, organización e funcionamento do centro educativo, así como as persoas que nel traballan e estudan.
- ♦ Todos os centros educativos teñen elaborado o documento no que se recollen as normas de convivencia e as posibles sancións en caso de incumprimento. Tanto o alumnado como as familias teñen o dereito e o deber de coñecer este documento.



# ATENCIÓN Á DIVERSIDADE

## *MEDIDAS DE ATENCIÓN AO ALUMNADO*

Cada alumno e cada alumna, polas súas características ou circunstancias persoais, pode ter, nun momento puntual ou ao longo de toda a súa escolaridade, unhas necesidades específicas de apoio educativo ás que se debe dar resposta, adoptando as medidas legalmente establecidas para o efecto:

- ♦ *Reforzo educativo*
- ♦ *Apoio educativo*
- ♦ *Adaptación curricular individualizada*
- ♦ *Agrupamentos específicos*
- ♦ *Flexibilización*
- ♦ *Programa de diversificación curricular*



## ***Reforzo educativo***

---

- ♦ Son as medidas ordinarias adoptadas polo profesorado da área ou materia na que o alumno ou a alumna ten dificultades.
- ♦ Está destinado ao alumnado que ao longo da súa escolaridade presente algunha dificultade de aprendizaxe.
- ♦ O titor ou a titora deberá informar as familias.

## ***Apoio educativo***

---

- ♦ É a intervención dun profesor ou profesora de pedagogía terapéutica dentro e/ou fóra da aula para axudar un alumno ou alumna con dificultades escolares.
- ♦ Destinado ao alumnado que ao longo da súa escolaridade presente dificultades de aprendizaxe e a criterio do equipo educativo, despois dunha avaliación psicopedagóxica, necesite a dita medida.
- ♦ O titor ou a titora deberá informar as familias.

## ***Adaptación curricular individualizada***

---

- ♦ Trátase dunha medida extraordinaria que consiste en modificar un ou máis elementos do currículo (obxectivos, contidos ou criterios de avaliación) e adaptalos ás necesidades educativas dun alumno ou dunha alumna que presente dificultades de aprendizaxe ou capacidades excepcionais. A súa finalidade será que o alumno ou a alumna poida acadar o máximo das súas capacidades.
- ♦ Destinada ao alumnado que, despois dunha avaliación psicopedagóxica, mostre un desfase curricular importante e presente dificultades significativas no seu proceso de aprendizaxe ou, pola contra, calidades excepcionais que lle impidan seguir o proceso ordinario de ensino-aprendizaxe.
- ♦ As familias deberán estar informadas. Por tratarse dunha medida excepcional, require autorización da inspección educativa. Esta medida queda reflectida no expediente académico e no libro de escolaridade do alumno ou da alumna.

## ***Agrupamentos específicos***

---

- ♦ Trátase de agrupamentos flexibles de carácter transitorio para apoiar o alumnado con dificultades na aprendizaxe das áreas instrumentais (matemáticas, lingua galega ou lingua castelá) ou das áreas de ciencias da natureza e ciencias sociais. Nesas

áreas, a clase divídese en grupos para poder dar unha atención máis individualizada e adaptada aos alumnos e ás alumnas que o necesitan.

- ◆ Destinados ao alumnado de 1º e 2º da ESO que, segundo o criterio do equipo educativo, teña dificultades de aprendizaxe.
- ◆ As familias deberán estar informadas.

### ***Flexibilización***

---

- ◆ É unha medida que consiste na modificación, cando se considere necesario, da duración do período de escolarización nas diferentes etapas educativas.
- ◆ Destinada a alumnado que presente necesidades específicas de apoio educativo derivadas da posesión de altas capacidades intelectuais, de discapacidade ou de trastornos graves de conduta.
- ◆ Para acollerse a esta medida é necesaria a autorización da Consellería de Educación e Ordenación Universitaria.

### ***Programa de diversificación curricular***

---

- ◆ Trátase dunha medida especial que pretende darlles aos alumnos e ás alumnas que acceden ao programa a oportunidade de acadar o título de graduado en educación secundaria, mediante unha metodoloxía e uns contidos axeitados ás súas características.
- ◆ Estes programas están organizados arredor de dous ámbitos: lingüístico-social e científico. A súa duración pode ser de un ou de dous anos.
- ◆ Destinados a alumnos e alumnas de 16 anos, ou que os vaian cumprir no ano no que comeza o programa, que presenten dificultades de aprendizaxe, que xa recibisen outras medidas de atención á diversidade e que, ao xuízo do profesorado, teñan expectativas de acadar o título con esta medida.
- ◆ As familias deberán estar informadas.



## ATENCIÓN ESPECÍFICA AO ALUMNADO PROCEDENTE DO ESTRANXEIRO

A chegada de poboación procedente do estranxeiro e das súas familias está a incidir de xeito notable na evolución da diversidade na nosa poboación escolar. A normativa vixente recolle medidas específicas para atender os alumnos e as alumnas que proceden do estranxeiro e se incorporan ao noso sistema educativo. O obxectivo último é a normalización da súa situación escolar en canto sexa posible.

Deberase producir a escolarización no momento de chegada do alumnado a Galicia, sen necesidade de esperar ao inicio do novo curso.

Considérase alumnado obxecto de medidas de atención específica aquel que, tendo unha idade comprendida entre os 3 anos e o límite da escolarización obrigatoria, presente:

- ◆ Descoñecemento das linguas oficiais da Comunidade, galego e castelán.
- ◆ Desfase curricular de 2 cursos ou máis con respecto ao que lle correspondería pola súa idade.
- ◆ Graves dificultades de adaptación ao medio escolar.

A determinación das necesidades de cada alumno e cada alumna realizarase a través dunha avaliación inicial no momento da escolarización. A miúdo o alumnado procedente do estranxeiro só precisa dunha adaptación á nova situación.

Cada centro educativo recollerá no seu plan de acción tutorial as accións deseñadas especificamente para o seu alumnado procedente do estranxeiro. Estas incluírán plan de acollida para ese alumnado así como medidas de seguimento e apoio do seu proceso de integración escolar.



# SERVIZOS COMPLEMENTARIOS

Para atender e satisfacer axeitadamente as necesidades do alumnado, o noso sistema educativo presta uns servizos complementarios:

## ***Comedor escolar***

---

O comedor escolar, ademais de lle servir á Administración educativa como factor importante para a escolarización, tamén desenvolve unha destacada función educativa.

Así, os comedores escolares, ademais de cumprir unha función básica de alimentación e nutrición, están integrados na vida e organización dos centros docentes públicos que impartan ensinanzas nos niveis de educación infantil (segundo ciclo), primaria e secundaria obrigatoria e que contén co servizo de comedor. Atenderán o alumnado que teña unha dieta específica e respectarán os hábitos alimenticios dos colectivos con distintas culturas.

## ***Transporte escolar***

---

Enténdese por transporte escolar o traslado do alumnado desde o lugar onde oficialmente estea establecido ata o centro no que está escolarizado.

O transporte escolar xestionado pola Xunta de Galicia realízase en vehículos autorizados e está destinado a alumnos e alumnas que cursan ensino de educación infantil (segundo ciclo), educación primaria e educación secundaria obrigatoria. Os autobuses de transporte escolar contan con persoal acompañante.

Ten a consideración de gratuíto para os centros públicos.

## ***Biblioteca escolar***

---

A biblioteca escolar é un espazo educativo de transcendental importancia para o proceso de ensino-aprendizaxe. É o lugar que pon á disposición de profesorado, alumnado e familias recursos de moi variado tipo, necesarios para o desenvolvemento dese proceso.

Supón un recurso indispensable para a loita contra as desigualdades ao permitir por igual o acceso á cultura e á información, á arte, ao lecer, e, por conseguinte, á formación das persoas. Entre os seus obxectivos cabe subliñar:

- ◆ Difundir entre a comunidade escolar os distintos soportes documentais, libros, dicionarios, enciclopedias, revistas, programas informáticos...
- ◆ Ofrecer o servizo de préstamo dos seus fondos documentais.
- ◆ Fomentar o hábito da lectura.
- ◆ Facilitar a aprendizaxe autónoma, educando no acceso á información e no seu manexo.

### ***Gratuidade de libros de texto***

---

O programa de gratuidade aplícase a todos os centros sostidos con fondos públicos da Comunidade Autónoma de Galicia, para que lle faciliten a todo alumnado de ensino obrigatorio, mediante o sistema de préstamo, os libros de texto das distintas áreas do currículo establecidas.

### ***Actividades extraescolares***

---

Realízanse nos centros educativos fóra do horario escolar. A oferta é múltiple e diferente segundo os centros: deportivas, musicais, teatrais ou de xogo.

### ***Bolsas e axudas***

---

Tanto o Ministerio de Educación, Política Social y Deporte como a Xunta de Galicia teñen establecidas bolsas e axudas para estudantes. Todo o alumnado procedente do estranxeiro ten dereito a solicitalas, con independencia da situación administrativa da familia no territorio do Estado español.







# VALIDACIÓN DE ESTUDOS

Non é necesaria a validación de estudos para incorporarse á educación infantil, educación primaria e educación secundaria obrigatoria.

Si é necesario validar estudos realizados no país de procedencia para acceder á educación secundaria postobrigatoria e á educación superior.

Este expediente de validación ou homologación de estudos iníciase por instancia da persoa interesada, mediante solicitude segundo modelo oficial que se presentará preferiblemente en:

- ◆ Subdelegación do Goberno na Dirección Provincial do Ministerio ou Área Funcional da Alta Inspección de Educación da Delegación do Goberno da provincia ou Comunidade Autónoma onde vaia residir a persoa interesada.
- ◆ Rexistros auxiliares do Ministerio de Educación, Política Social y Deporte ou Rexistro xeral.
- ◆ Consellería de Educación da Embaixada de España ou na oficina consular correspondente ao lugar de residencia da persoa interesada, no caso de persoas españolas residentes no estranxeiro.





# ENDEREZOS E TELÉFONOS DE INTERESE:

## COMUNIDADE AUTÓNOMA

### *Consellería de Educación e Ordenación Universitaria*

---

Edificio administrativo de San Caetano s/n  
15781 Santiago de Compostela  
Teléfonos: 981 544400 / 981 544376

A Consellería de Educación e Ordenación Universitaria conta cun portal educativo na internet [www.edu.xunta.es](http://www.edu.xunta.es) onde se pode atopar, na sección de FAMILIAS, a información básica, lexislación, ligazóns de interese, novas, documentos, materiais, axudas, calendario escolar, formación, actividades, etc.

Conta, ademais, con sedes en cada provincia. É nas delegacións provinciais de Educación onde se tramitan e resolven todas as cuestións relacionadas coa educación: xestión económica, profesorado, transporte escolar, bolsas, títulos, inspección e orientación...

A Presidencia da Xunta de Galicia conta cun organismo especialmente dedicado aos temas relacionados coa poboación procedente do estranxeiro.

### *Secretaría Xeral de Emigración*

---

**Presidencia da Xunta de Galicia**  
Os Basquiños, 2 · 15704 Santiago de Compostela  
Teléfono: 981 547 297  
Web: <http://galiciaaberta.xunta.es>

Para toda a comunidade existe tamén unha **DELEGACIÓN DO GOBERNO ESPAÑOL NA COMUNIDADE AUTÓNOMA** que ten o seguinte enderezo:

Praza de Ourense, 11 · 15071 A Coruña  
Teléfono 981 989 000

## PROVINCIA

### *Provincia da Coruña*

---

Se vostede está na provincia da Coruña, estes enderezos pódennlle ser útiles:

Delegación Provincial da Consellería de  
Educación e Ordenación Universitaria  
Avda.Salvador de Madariaga s/n  
15008 A Coruña  
Teléfono: 981 184700

Subdelegación do Goberno da Coruña  
Avenida da Mariña, 23  
15001 A Coruña  
Teléfono 981 989 300

Oficina de Estranxeiros  
R/ Real, 53 - baixo  
15071 A Coruña  
Teléfono: 981 989 327

Universidade da Coruña  
Rúa Mestranza, 9  
15001 A Coruña  
Teléfono: 981 167000

Universidade de Santiago de Compostela  
Secretaría de Cursos de Galego para Es-  
tranxeiros. Instituto da Lingua Galega  
Praza da Universidade, 4  
15782 Santiago de Compostela  
Teléfono: 981 563 100 Ext.12811  
Web: [www.usc.es](http://www.usc.es) (na sección Institutos e  
Centros de Investigación)

Universidade da Coruña  
Rúa Mestranza, 9  
15001 A Coruña  
Teléfono: 981 167000

### *Provincia de Lugo*

---

Se vostede está na provincia de Lugo, estes enderezos pódennlle ser útiles:

Delegación Provincial da Consellería de  
Educación e Ordenación Universitaria  
Edificio administrativo  
Rolda da Muralla, 72, 5º  
27071 Lugo  
Teléfono: 982 294150

Subdelegación do Goberno de Lugo  
Rúa Armanyá, 10  
27001 Lugo  
Teléfono: 982 759 000

Oficina de Estranxeiros  
R/ Río Neira, 19-21  
27002 Lugo  
Teléfono: 982 759 079

## ***Provincia de Ourense***

---

Se vostede está na provincia de Ourense, estes enderezos pódennlle ser útiles:

Delegación Provincial da Consellería de  
Educación e Ordenación Universitaria  
Rúa do Concello, 13  
32003 Ourense  
Teléfono: 988 386 661

Subdelegación do Goberno de Ourense  
Parque de San Lázaro, 1  
32003 Ourense  
Teléfono: 988 759 136

Oficina de Estranxeiros  
Parque de San Lázaro, 1  
32003 Ourense  
Teléfono: 988 759 117/82/20

## ***Provincia de Pontevedra***

---

Se vostede está na provincia de Pontevedra, estes enderezos pódennlle ser útiles:

Delegación da Consellería de Educación e  
Ordenación Universitaria  
Avd. Montero Ríos s/n  
36001 Pontevedra  
Teléfono: 986 805 937

Deputación de Pontevedra  
Avd. Montero Ríos s/n 36071 Pontevedra  
Teléfono: 986 804 124  
Web: [www.depontevedra.es](http://www.depontevedra.es)  
[www.migrantes.depontevedra.es](http://www.migrantes.depontevedra.es)

Subdelegación do Goberno de Pontevedra  
Praza de España, s/n  
36002 Pontevedra  
Teléfono: 986 989 000

Universidade de Vigo  
Cursos de Galego  
Área de Normalización Lingüística  
Rúa Oporto 1 Vigo  
Teléfono: 986 813 574  
Web: [www.uvigo.es](http://www.uvigo.es)  
(na sección de Áreas e oficinas)

Oficina de Estranxeiros  
Praza de España, s/n  
36002 Pontevedra  
Teléfono: 986 989 250

Cursos de Español  
Centro das linguas  
Campus Universitario 36310 Vigo  
Teléfono: 986 812 250  
Web: [www.uvigo.es/areas/centrolinguas/index.es.htm](http://www.uvigo.es/areas/centrolinguas/index.es.htm)

Unidade de Estranxeiros en Vigo  
Avda. Cánovas del Castillo, 18  
36202 Vigo  
Teléfono: 986 222 477



David Lopez



## LOCALIDADE

Os **concellos** deben ser o primeiro punto de referencia para calquera persoa que necesite axuda e asesoramento. En cada concello existen e poden ser de especial axuda os seguintes servizos:

- ◆ **Servizos Sociais**

Cada concello conta cun traballador ou unha traballadora social que é a persoa encargada de atender as demandas sociais dos cidadáns e cidadás (tramitación de axudas, bolsas, programas de educación familiar, asesoramento, atención á terceira idade...).

Pregunte no seu concello polo traballador ou a traballadora social, xa que xestionan a primeira axuda e o asesoramento inicial necesario para as persoas inmigrantes.

- ◆ **Oficinas de información xuvenil**

Estas oficinas, dentro do concello, son un punto de referencia para a xente nova, onde poden atopar información e asesoramento sobre estudos, bolsas, axudas, actividades de lecer e tempo libre, ofertas de emprego, tramitación do Carné Xove, etc.

- ◆ **Servizo de atención ás persoas procedentes do estranxeiro**

Non é un servizo xeneralizado, pero son moitos xa os concellos que contan con plans específicos de atención á poboación procedente do estranxeiro, e con persoas encargadas de asesorar e traballar directamente coa poboación estranxeira. Estes plans recollen diferentes programas de actuación.

Entre os concellos que contan con estes servizos están os sete grandes concellos de Galicia e o Consorcio das Mariñas en virtude de convenios asinados coa Secretaría Xeral de Emigración.

**Concello da Coruña**

Antigo Centro Cívico Sagrada Familia.  
Pza. Nsa. Sra., s/n  
15001 A Coruña  
Teléfono: 981 189 867  
Web: [www.coruna.es](http://www.coruna.es)

**Concello de Lugo**

Centro social Uxío Novoneyra  
Quiroga Ballesteros 1ª, 2ª planta  
27001 Lugo  
Teléfono: 982 218 750  
Web: [www.lugo.es](http://www.lugo.es)

**Concello de Ourense**

Bispo Carrascosa nº 14  
32005 Ourense  
Teléfono: 988 388 155  
Web: [www.ourense.es](http://www.ourense.es)

**Concello de Pontevedra**

Jofre de Tenorio nº 1.  
Chalé de Fontoira  
36071 Pontevedra  
Teléfono: 986 841 923  
Web: [www.pontevedra.eu](http://www.pontevedra.eu)

**Concello de Santiago de Compostela**

Pza. Camilo Díaz Baliño nº 15 baixo  
15705 - Santiago de Compostela  
Teléfono: 981 542 495  
Web: [www.santiagodecompostela.org](http://www.santiagodecompostela.org)

**Concello de Vigo**

R/ Elduayen nº 36 1º soto  
36202 Vigo  
Teléfono: 986 442 356  
Web: [www.vigo.org](http://www.vigo.org)

**Concello de Ferrol**

Praza de Armas  
15402 Ferrol  
Teléfono: 981 944 000  
Web: [www.ferrol-concello.es](http://www.ferrol-concello.es)

**Consortio As Mariñas**

Lugar de Bos. Naves O Carballal nº 4  
15640 Guísamo, Bergondo  
Teléfono: 981 784 704  
Web: [www.consortioam.org](http://www.consortioam.org)



## DEPUTACIÓNS PROVINCIAIS

Son institucións de carácter público que existen nas catro provincias galegas. Entre outros servizos contan con actuacións e recursos específicos destinados á poboación inmigrante e a emigrantes retornados.

## ASOCIACIÓNS E OUTRAS ENTIDADES DE INTERESE

### **Cruz Vermella**

Cruz Roja Española, 1  
15002 A Coruña  
Teléfono: 981 206 386  
Web: [www.cruzvermella.org](http://www.cruzvermella.org)

A Cruz Vermella conta con delegacións en cada provincia e asembleas locais en moitas cidades.

### **Fundación Galicia Emigración**

Campo do Forno, 1 baixo  
15703 Santiago de Compostela  
Teléfono: 981 957 353  
Web: [www.fundaciongaliciaemigracion.es](http://www.fundaciongaliciaemigracion.es)

Asociacións e entidades que traballan coa poboación procedente do estranxeiro pódense atopar na páxina web da Secretaría Xeral de Emigración [www.galiciaaberta.com](http://www.galiciaaberta.com)

## CENTROS DE EDUCACIÓN DE ADULTOS

Son centros de ensino dedicados ás persoas adultas. Nestes centros impártense as ensinanzas gratuítas que garanten a adquisición, ampliación ou actualización dos estudos a persoas con máis de 18 anos que, por diversos motivos, se atopen sen unha titulación básica.

Centros que imparten educación de adultos en Galicia

### A CORUÑA

EPA Eduardo Pondal (A Coruña) 981 249 010

IES San Clemente (Santiago de Compostela) 981 580 496

EPA Sta. M<sup>a</sup> de Caranza (Ferrol) 981 371 794

### LUGO

EPA de Albeiros (Lugo) 982 211 751

### OURENSE

EPA de Ourense 988 243 834

### PONTEVEDRA

EPA de Barcelos (Pontevedra) 986 861 586

EPA Artes e Oficios de Vigo 986 225 579

Ademais dos centros anteriores, específicos de educación de persoas adultas, existen na comunidade preto de 100 institutos de educación secundaria que imparten educación de adultos nas súas diferentes modalidades.





# A COMUNIDADE AUTÓNOMA DE GALICIA

- ◆ España está formada por dezasete comunidades autónomas desde a Constitución de 1978. Galicia é unha delas.
- ◆ Situada no extremo noroeste, limita ao norte co mar Cantábrico; ao leste coas comunidades autónomas de Asturias e de Castela-León (provincias de León e Zamora); ao sur con Portugal e ao oeste co océano Atlántico.
- ◆ Ten unha extensión de 29.575 km<sup>2</sup> e catro provincias: A Coruña, Lugo, Ourense e Pontevedra.
- ◆ O clima é temperado. Nunca vai demasiado frío nin moita calor.

## A POBOACIÓN

- ◆ A poboación galega ascende a 2.772.533 habitantes, cunha densidade de 93,4 hab/km<sup>2</sup>.
- ◆ A poboación concéntrase en maior medida na zona costeira, especialmente nas provincias da Coruña e Pontevedra.
- ◆ As principais cidades son: Vigo, A Coruña, Ourense, Santiago, Lugo, Ferrol e Pontevedra.
- ◆ Ben que Galicia foi unha comunidade de moita emigración a outros países e a outras rexións españolas, hoxe estase a converter nun territorio receptor de poboación inmigrante e, tamén, de emigrantes retornados.

## A ORGANIZACIÓN POLÍTICA

- ◆ Galicia é unha nacionalidade histórica que desde 1981 se constitúe en Comunidade Autónoma dentro do Estado español.
- ◆ Os galegos contamos con institucións de goberno propias: o Parlamento, con capacidade lexislativa, e a Xunta de Galicia, encargada dos orzamentos e de dirixir a Comunidade.
- ◆ A capital administrativa de Galicia é Santiago de Compostela.
- ◆ Galicia ten bandeira, escudo e himno de seu.
- ◆ A lingua propia de Galicia é o galego. O galego e o castelán son os seus idiomas oficiais.



**XUNTA DE GALICIA**  
CONSELLERÍA DE EDUCACIÓN  
E ORDENACIÓN UNIVERSITARIA



**XUNTA DE GALICIA**  
PRESIDENCIA  
Secretaría Xeral de Emigración



MINISTERIO  
DE TRABAJO  
E INMIGRACIÓN

SECRETARÍA DE ESTADO  
DE INMIGRACIÓN  
Y EMIGRACIÓN

DIRECCIÓN GENERAL  
DE INTEGRACIÓN  
DE LOS INMIGRANTES